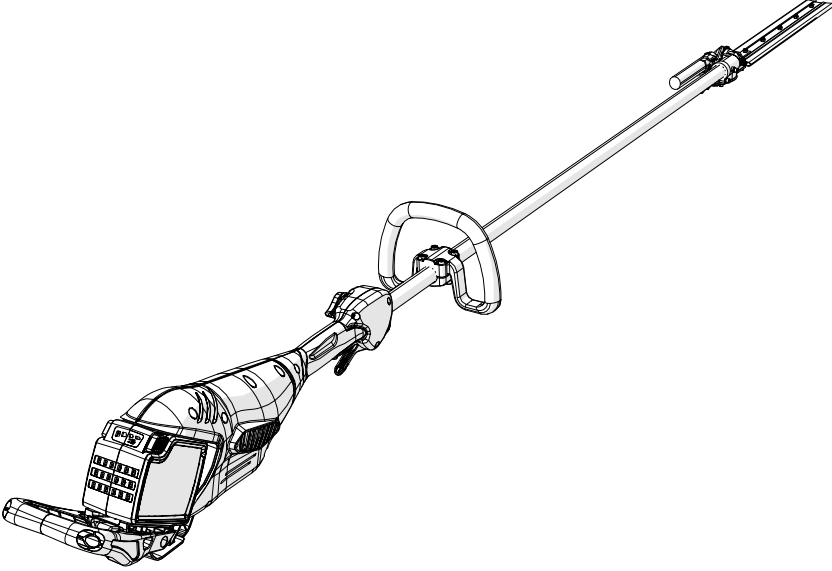
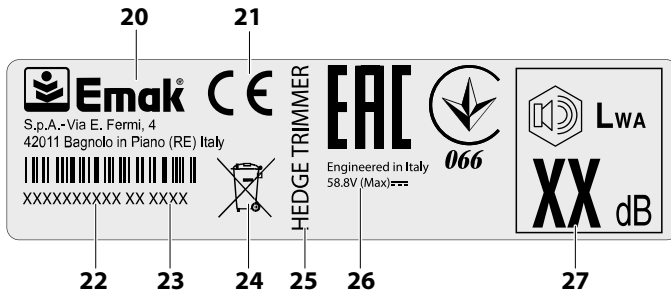
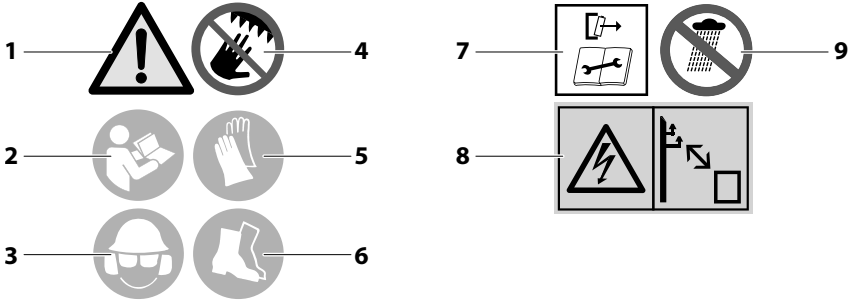


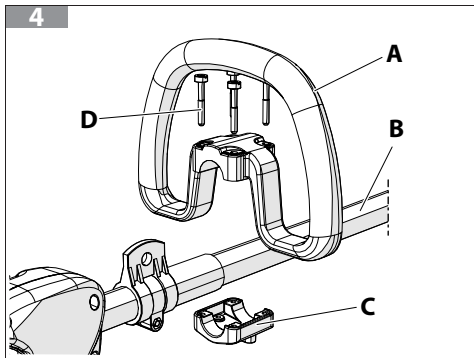
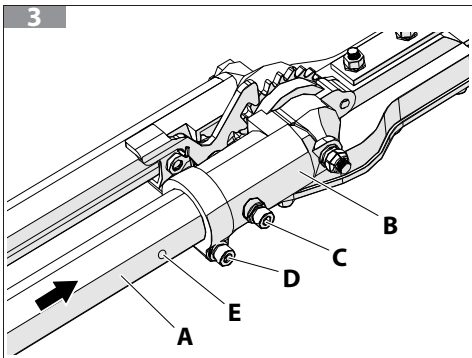
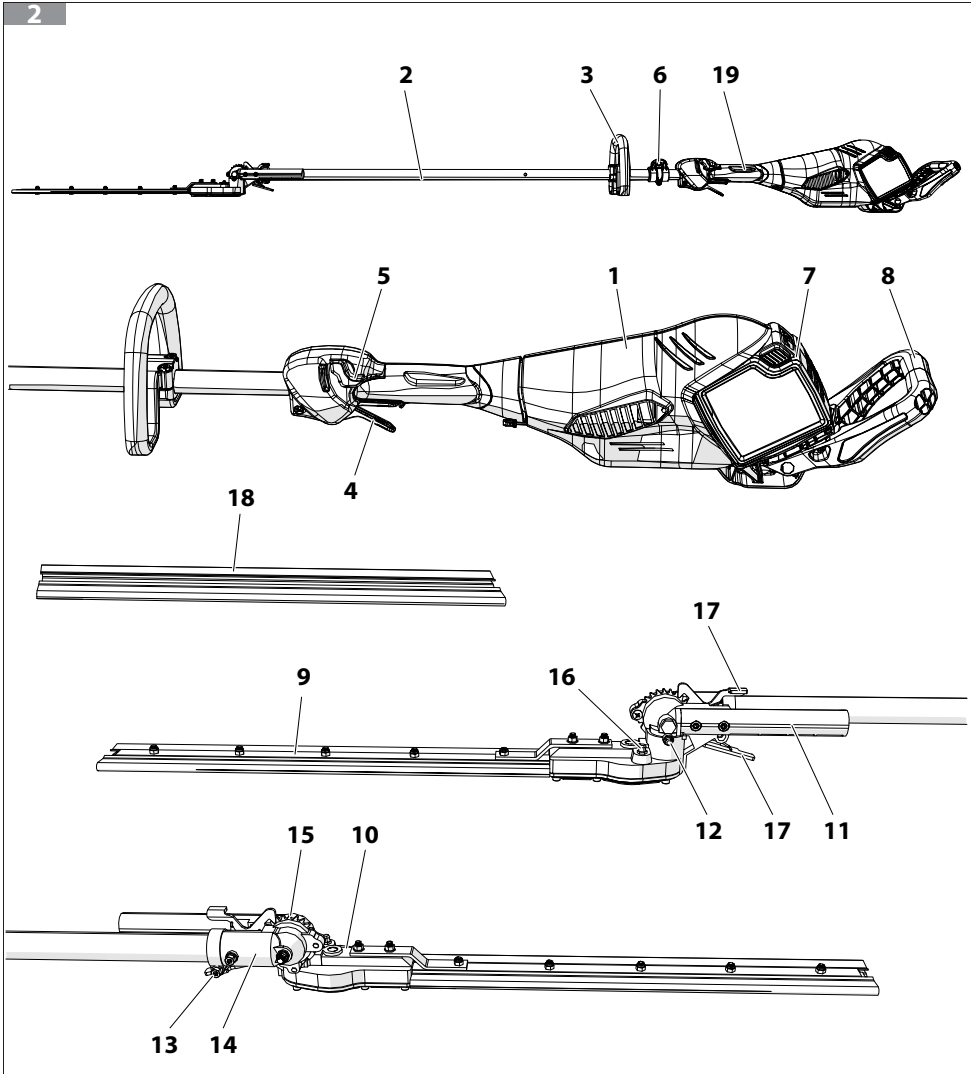
BCi 35 HL – DSi 35 HL

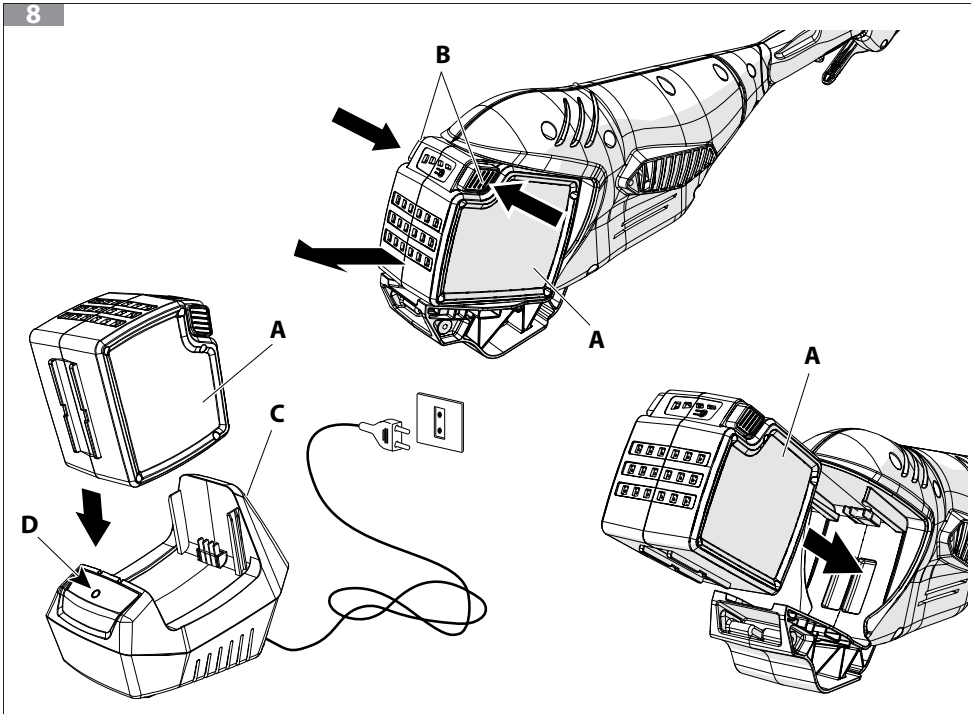
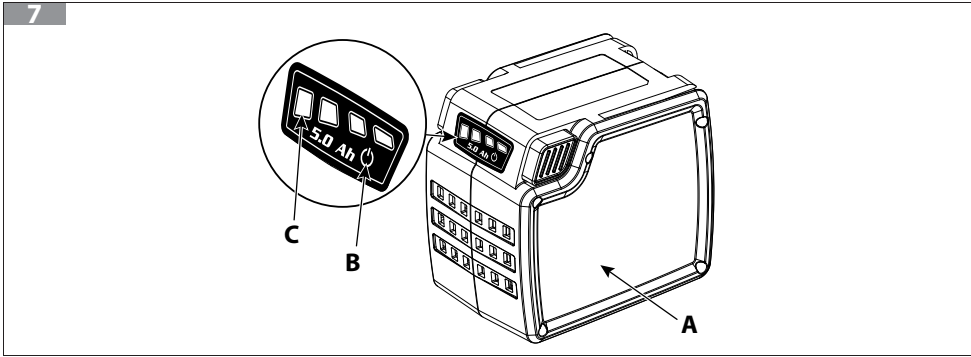
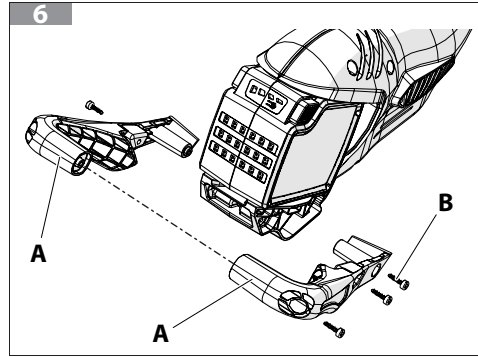
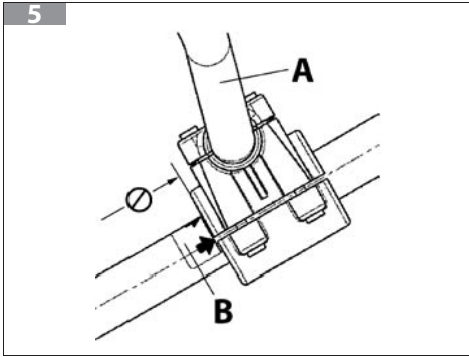
TR KULLANIM VE BAKIM KILAVUZU

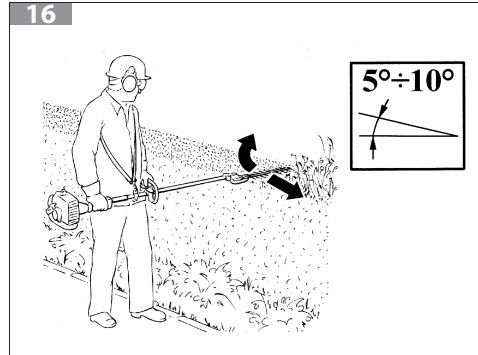
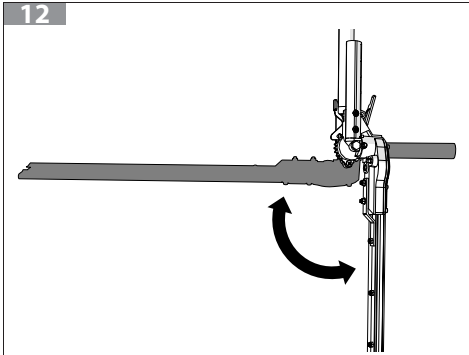
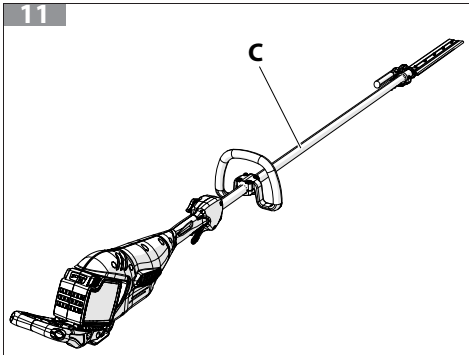
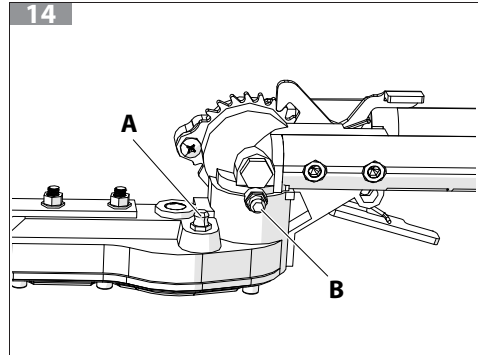
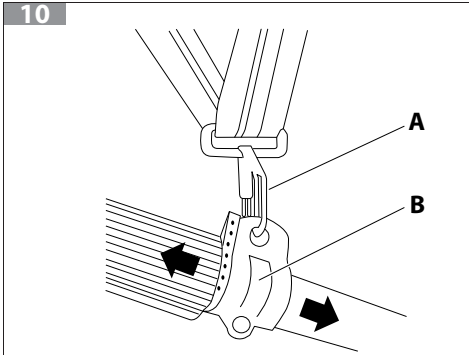
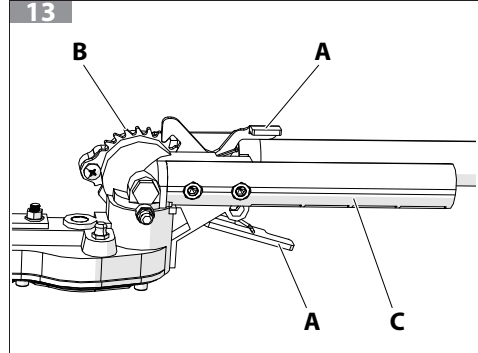
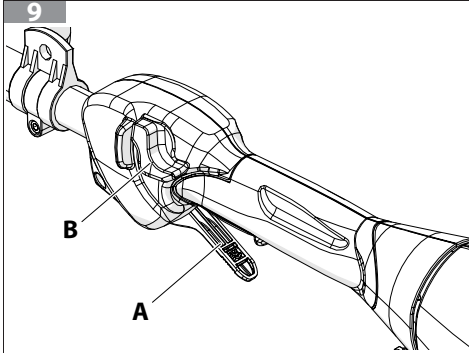


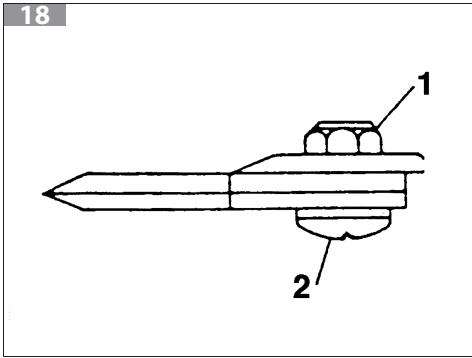
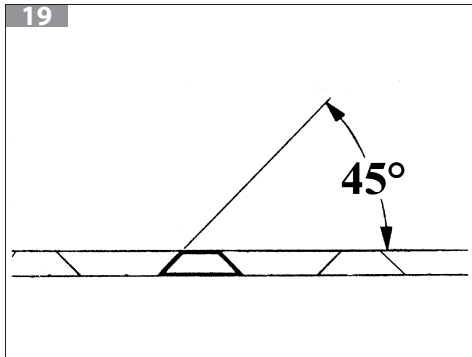
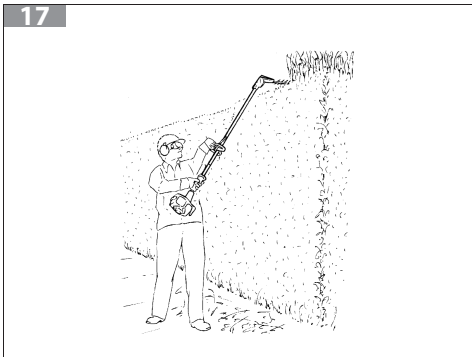
1











Orijinal talimatların tercümesi

1 GİRİŞ.....	9
1.1 KILAVUZ NASIL OKUNMALI	9
2 SEMBOLLER VE İKAZ İŞARETLERİ (ŞEK. 1).....	10
2.1 KULLANICILAR İÇİN BİLGİ.....	10
3 ANA PARÇALAR	11
4 MAKİNEYLE İLGİLİ GENEL GÜVENLİK UYARILARI	11
4.1 GÜVENLİK KURALLARI	11
4.2 ELEKTRİKLİ CİHAZ İÇİN GENEL GÜVENLİK UYARILARI	14
4.2.1 YÜKSEK ÇİT BİÇME MAKİNESİ İÇİN GÜVENLİK UYARILARI	16
4.3 KİŞİSEL KORUYUCU EKİPMANLAR (KKE)	17
5 KULLANIM KURALLARI	18
5.1 EK GÜVENLİK GEREKLİLİKLERİ	18
5.2 AKÜLER İÇİN KULLANIM TALİMATLARI	19
6 MONTAJ	20
6.1 KESME APARATININ TAKILMASI (ŞEK. 3)	20
6.2 HALKA KULPUN TAKILMASI (ŞEK. 4)	20
6.3 ARKA KORUMANIN MONTAJI	20
6.4 AKÜNÜN MONTAJI	21
6.4.1 AKÜNÜN ÇIKARTILMASI.....	21
7 ÇALIŞMAYA HAZIRLIK.....	21
7.1 MAKİNEİNİN KONTROLÜ	21
7.2 ASKI (ŞEK. 10)	21
7.3 AKÜ ŞARJ SEVİYESİ GÖSTERGESİ (ŞEK. 7)	22
7.4 AKÜNÜN ŞARJ EDİLMESİ	22
8 MAKİNEİNİN KULLANIMI	22
8.1 ÇALIŞTIRMA (ŞEK. 9)	22
8.2 MAKİNEİNİN DURDURULMASI (ŞEK. 9)	23
9 ÇALIŞMA MODLARI VE ÇALIŞMA TEKNİKLERİ.....	23
9.1 ÇALIŞMA MODLARI.....	24
9.2 YASAK OLAN KULLANIMLAR	24
9.3 ÇALIŞMA ÖNLEMLERİ.....	25
9.3.1 ÇİT BİÇME MAKİNESİNİN AYARLANMASI (ŞEK. 13)	26
9.4 ÇİT BİTKİSİ KESME İŞLEMİ İÇİN ÇALIŞMA TEKNİĞİ	27
9.5 İŞ BİTTİĞİNDE	27
10 BAKIM	28
10.1 MAKİNEİNİN SOĞUTULMASI.....	28
10.2 BIÇAK (ŞEK. 18)	28
10.3 AÇISAL REDÜKTÖR	29
10.4 BIÇAK REDÜKTÖRÜ	29
10.5 BİLEME (ŞEK. 19).....	29
10.6 OLAĞANDIŞI BAKIM	29
10.7 BAKIM TABLOSU.....	30
11 NAKLİYE.....	30
12 DEPOYA KALDIRMA.....	31
13 ÇEVRENİN KORUNMASI	31
13.1 SÖKÜM VE İMHA	31

Orjinal talimatların tercümesi

14 TEKNİK VERİLER.....	32
14.1 AKUSTİK EMİSYONLAR VE TİTREŞİMLER.....	32
15 UYGUNLUK BEYANI	33
16 GARANTİ ŞARTLARI	34
17 ARIZA TEŞHİSİ.....	35

1 GİRİŞ

Bir Emak ürününü seçtiğiniz için teşekkür ederiz.

Yetkili bayi ve servis ağımız, her hangi bir ihtiyacınız için her zaman hizmetinizdedir.

DİKKAT

Makineyi doğru şekilde kullanmak ve kazaları önlemek için, bu kılavuzu azami dikkat göstererek okumadan çalışmaya başlamayın.

TR

DİKKAT

Bu kılavuz, kullanım ömrü süresince makinenin yanında bulundurulmalıdır.

DİKKAT

İŞİTME KAYBI RİSKİ. Normal artilarda bu motorun kullanımı sırasında kullanıcı günlük 85 dB (A) değerine denk veya daha yüksek bir gürültüye maruz kalabilir.

Kılavuzda, gerekli kontrollerin ve ilgili bakım işlemleri talimatlarının yanı sıra çeşitli parçaların işletimiyle ilgili açıklamalar da verilmektedir.

DİKKAT

Ayrıca akü ve şarj cihazının kullanma ve bakım kılavuzunu da dikkatlice okuyun!

NOT

Bu kılavuzda yer alan açıklamalar ve çizimler tamamen bağlayıcı ve zorlayıcı özellik taşımamaktadırlar. Üretici, her seferinde bu kılavuzu güncelleme yükümlülüğü olmaksızın üründe değişiklikler yapma hakkını saklı tutar.

Sayılar örnek amaçlıdır. Gerçek bileşenler gösterilenlerden farklı olabilir. Tereddüdünüz olması halinde, bir Yetkili Servise başvurun.

1.1 KILAVUZ NASIL OKUNMALI

Kılavuz, bölümlere ve paragraflara ayrılmıştır. Her paragraf, ait olduğu bölümün alt maddesidir. Başlıklara veya paragraflara yapılan atıflar, "bölüm" veya "paragraf" kelimesi ve ilgili bölüm sayısı ile belirtilir. Örnek: "bölüm 2".

İşletim talimatlarının yanı sıra bu kılavuz, özellikle dikkat etmenizi gerektiren paragraflar da içermektedir. Bu tür paragraflar, aşağıda tanımlanan sembollerle işaretlenmiştir:

DİKKAT

Kaza veya kişisel yaralanma, ölüm ya da ciddi hasar tehlikesi arz eden durumlarda.

İKAZ

Makinenin veya bileşenlerinin zarar görmesi riskinin söz konusu olduğu durumlarda.

NOT

Önceki güvenlik mesajlarının talimatlarına ilave bilgiler verir.

Bu kullanma talimatındaki şekiller, 1, 2, 3 vb. olarak numaralandırılmıştır. Şekillerde gösterilen bileşenler, uygun şekilde harfler veya sayılarla işaretlenmiştir. Şekil 2'deki bileşen C'ye yapılan atıf/gönderme, şu şekilde gösterilir: "Bkz. C, Şek. 2" veya basitçe "(C, Şek. 2)". Şekil 1'deki bileşen 2'ye yapılan atıf/gönderme, şu şekilde gösterilir: "Bkz. 2, Şek. 1" veya basitçe "(2, Şek. 1)".

TR

2 SEMBOLLER VE İKAZ İŞARETLERİ (ŞEK. 1)

1.



DİKKAT

Bu makine, doğru kullanılmadığı takdirde kendiniz ve başkaları için tehlikeli olabilir.

2. Makineyi kullanmadan önce kullanım ve bakım kılavuzunu okuyun.
3. Kask, gözlük ve kulaklık takın.
4. Ellerinizi kesme aparatlarından uzak tutunuz.
5. Onaylı koruyucu eldiven takın.
6. Kaymayan koruma botu giyin.
7. Bakım işlemleri yapmadan önce aküyü çıkarın.
8. Elektrik çarpması veya elektriğe kapılma tehlikesi - Elektrik hattından güvenli bir mesafede durun.
9. Yağmura (veya neme) maruz bırakmayın.
20. Üretici adı ve adresi.
21. CE uygunluk işareti.
22. Seri numarası.
23. Üretim yılı.
24. Bkz. 2.1 *Kullanıcılar için bilgi* bölümü.
25. Makine tipi: **ÇİT BİÇME MAKİNESİ**.
26. Besleme voltajı. Doğru akımlı cihaz.
27. Garanti edilen ses gücü seviyesi.

2.1 KULLANICILAR İÇİN BİLGİ



Ürün, elektrikli ve elektronik cihazlardaki zararlı maddelerin kullanımını azaltma ve atıkların elden çıkarılması ile ilgili 2011/65/CE ve 2012/19/CE sayılı yönetmeliklere uygundur.

Cihaz üzerindeki bu sembol, kullanım ömrünü tamamlayan ürünün diğer atıklardan ayrı olarak toplanması **gerektiğini** göstermektedir.

Bu nedenle kullanıcı, kullanım süresi dolmuş olan cihazı elektrikli ve elektronik atıklar için öngörülmuş ayrı toplama merkezlerine teslim etmeli veya buna eşdeğer **yeni bir cihaz satın alırken bire bir şekilde satıcıya teslim etmelidir.**

Kullanım süresi sona ermiş olan cihazların yeniden değerlendirilmeleri, muameleden geçirilmeleri veya çevreyle dost bir şekilde bertaraf edilmeleri için uygun bir şekilde diğer çöplerden ayrı olarak toplanmaları, çevre ve insan sağlığı üzerine olabilecek negatif etkilerden önlenmesine ve bu cihazların parçalarının değerlendirilmesine katkıda bulunur.

Ürünün kullanıcı tarafından uygunsuz şekilde atılması, ulusal kanunlarda öngörülen cezaların uygulanmasını gerektirir.

⚠ DİKKAT

Aküleri makineden ayrı olarak bertaraf edin!

⚠ DİKKAT

Ayrıca akü ve şarj cihazının kullanma ve bakım kılavuzunu da dikkatlice okuyun!

3 ANA PARÇALAR

Şekilde Şek. 2, makinenin ana bileşenleri gösterilmiştir:

- | | |
|-----------------------|---------------------------------|
| 1. Tahrik ünitesi | 11. Açısız ayarlama kulpu |
| 2. Transmisyon borusu | 12. Açısız redüktör yağlayıcısı |
| 3. Arka kulpu | 13. Sabitleme vidası |
| 4. Hız kolu | 14. Açısız redüktör |
| 5. Kilit düğmesi | 15. Seçme diski |
| 6. Askı bağlantısı | 16. Bıçak redüktörü yağlayıcısı |
| 7. Akü | 17. Serbest bırakma kolu |
| 8. Arka koruma | 18. Bıçak kılıfı |
| 9. Bıçaklar | 19. Arka kulpu |
| 10. Bıçak redüktörü | |

4 MAKİNEYLE İLGİLİ GENEL GÜVENLİK UYARILARI

4.1 GÜVENLİK KURALLARI

⚠ DİKKAT

Bu makine ile birlikte verilen tüm güvenlik uyarılarını, talimatları, resimleri ve özellikler belgesini okuyun. Aşağıda sıralanan talimatlara uyulmaması, elektrik çarpmasına maruz kalınmasına, yangına ve/veya ciddi yaralanmalara neden olabilir.

⚠ DİKKAT

Makine, doğru kullanıldığında hızlı, rahat ve etkin bir araçtır. Eğer doğru bir şekilde kullanılmazsa veya gerekli önlemler alınmazsa tehlikeli bir alete dönüşebilir. İşinizin daima zevkli ve güvenli olması için, burada aşağıda yer alan güvenlik kurallarına ve kılavuza yer alan talimatlara uymaya özen gösteriniz.

⚠ DİKKAT

Bu ürün, çalışma esnasında bir elektromanyetik alan oluşturur! Bu manyetik alan bazı durumlarda, aktif veya pasif tıbbi implantlarda parazite neden olabilir! Ciddi yaralanma veya ölüm riskini azaltmak için, tıbbi implant kullanan kişilerin bu ürünü kullanmadan önce doktorlarına ve tıbbi implantın üreticisine danışmalarını tavsiye ederiz!

⚠ DİKKAT

Ayrıca akü ve şarj cihazının kullanma ve bakım kılavuzunu da dikkatlice okuyun!

⚠ DİKKAT

Operatör, kılavuzda açıklanan tüm işlemler konusunda eğitilmelidir.

⚠ DİKKAT

Makineyi kapatmak için: Gaz/hız kolunu serbest bırakın, makine mekanik bir kilitleme durumuna geçer ve gaz/hız koluna tekrar basıldığında yeniden çalışmaya başlamaz. Kilitlenme durumuna girdikten birkaç saniye sonra, makine otomatik olarak kapanır. Makine kapatıldığında, aküyü çıkarın.

⚠ DİKKAT

Makine açıkken/çalışırken, daima sol elinizle ön kulpu sıkıca kavrayın. Vücudunuzun daima transmisyon borusunun sol tarafında kalmasına dikkat ediniz. Asla kollarınızı çapraz şekilde tutarak kavrama yapmayın. Solak kullanıcılar ayrıca bu talimatları da okumalıdır.

⚠ DİKKAT

Nesnelerin fırlaması riski. Daima onaylı bir göz koruması kullanın. Kesme ünitesinin korumasına doğru eğilerek çalışmaktan kaçının. Gözünüze taş veya körlüğe ya da diğer ciddi yaralanmalara neden olabilecek başka nesnelere çarpması riski söz konusudur.

⚠ DİKKAT

Titreşimlere maruz kalmak, kan dolaşımı veya sinir sistemi sorunları olan kişiler için zararlı olabilir. Uyuşma, duyu kaybı, normal kuvvette azalma veya cilt renginde değişiklik gibi fiziksel belirtiler yaşamaz halde bir hekime başvurun. Bu semptomlar genellikle parmaklarda, ellerde veya bileklerde görülür.

NOT

Ulusal düzenlemeler makinenin kullanımına yönelik kısıtlamalar getirebilir.

1. Kullanım şekli hakkında özel olarak bilgilendirilmeden çit biçme makinesini kullanmayın. İlk kez kullanıyor olması halinde operatör sahada kullanmadan önce deneme yapmalıdır.
2. Makine sadece fiziksel sağlığı yerinde ve kullanım kurallarını bilen yetişkin kişiler tarafından kullanılmalıdır. Makineyi çocukların kullanmasına izin vermeyin.

3. Fiziksel bir yorgunluk, alkol etkisinde veya alınmış bir ilaç etkisinde olma gibi durumlarda makineyi kullanmayın.
4. Fularlar, bileklikler veya makine ya da bıçaklara takılabilecek diğer eşyalar takmayın. Kesilmeye karşı korumalı dar giysiler kullanın (bkz. 4.3 *Kişisel koruyucu ekipmanlar (KKE)* bölümü).
5. Koruyucu kaymaz ayakkabılar, eldivenler, koruyucu gözlükler, kulak koruyucular ve koruyucu kask kullanın (bkz. 4.3 *Kişisel koruyucu ekipmanlar (KKE)* bölümü).
6. Makinenin kullanımı esnasında çalışma alanının 15 metre içinde kimsenin bulunmasına izin vermeyin.
7. Çalışma alanı tamamen temizlenip boşaltılıncaya kadar kesme işlemine başlamayın. Elektrik kablolarının yakınında kesim yapmayın.
8. Özellikle merdiven ve taburelerin bulunduğu ortamlarda daima sabit ve güvenli bir konumda kesim yapın.
9. Makineyi iyi havalandırmalı yerlerde kullanın, patlayıcı ortamlarda, yanıcı veya kapalı ortamlarda kullanmayın.
10. Bıçaklara dokunmayın veya makine çalışır durumdayken bakım yapmayın.
11. Tehlike ve güvenlik işaretlerini içeren etiketleri daima iyi koşullarda tutun. Hasar görmeleri veya yıpranmaları halinde bunlar zaman kaybetmeden değiştirilmelidir (bkz. 2 *Semboller ve ikaz işaretleri (Şek. 1)* bölümü).
12. Makineyi bu kılavuzda belirtilenlerden farklı amaçlar için kullanmayın (bkz. bölüm 9.2 *Yasak olan kullanımlar*).
13. Makineyi motoru çalışır halde bırakmayın.
14. Bakım işlemleri için daima talimatlarımızı takip edin.
15. Makineye üretici tarafından tedarik edilmeyen aletlerin takılması yasaktır.
16. Güvenlikle ilgili olan veya olmayan tüm parçalarının çalışır durumda olduğundan emin olmak için makineyi günlük kontrolden geçirin.
17. Hasar görmüş, hatalı tamir edilmiş, yanlış monte edilmiş veya kurallara uygun olmayarak değiştirilmiş bir makineyle çalışmayın. Yalnızca tabloda belirtilen uzunluğa sahip bıçakları kullanın (bkz. 14 *Teknik veriler* bölümü).
18. Normal bakım işlemleri dışında işlem ve tamirleri tek başınıza gerçekleştirmeyin. Sadece bir Yetkili Servise başvurun.
19. Acil bir durumda, gaz kolunu hemen bırakın.
20. Üçüncü şahısların veya sahip oldukları malların maruz kaldığı kazalardan veya risklerden makine sahibinin veya operatörün sorumlu tutulduğunu unutmayın.
21. Servis dışı kalması gerektiğinde, makineyi açıkta bırakmayın, doğru yerleşimi temin edecek Satıcıya teslim edin.
22. Makineyi sadece uzman kişilere ve makinenin işleyişini ve kullanımını iyi bilen kişilere verin ve kullanıdırın. Aynı zamanda, kullanmaya başlamadan önce okumak üzere kullanım talimatlarını içeren kılavuzu da temin edin.
23. Başka herhangi bir açıklama veya öncelikli müdahale için her zaman Bayinizle iletişime geçin.
24. Bu Kılavuzu itinayla saklayın ve makinenin her kullanımı öncesinde bu Kılavuza başvurun.
25. Bıçaklar hasar görürse, kırılırsa veya çıkarılmış durumdaysa, bıçakları daima derhal değiştirin.

4.2 ELEKTRİKLİ CİHAZ İÇİN GENEL GÜVENLİK UYARILARI

Uyarılarda belirtilen “elektrikli cihaz” terimi, elektrikle veya aküyle çalıştırılan elektrikli cihazları ifade etmektedir.

TR

Çalışma alanında güvenlik

- Çalışma alanını temiz ve aydınlık tutun.** Karanlık ve dağınık alanlarda çalışıldığında kazalarla karşılaşılabilir.
- Elektrikli cihazları patlayıcı atmosferlerde ya da yanıcı sıvılar, gaz veya tozlar içeren ortamlarda çalıştırmayın.** Elektrikli cihazlar, yanıcı toz veya dumanların alev almasına yol açabilecek kıvılcımlar üretirler.
- Bir elektrikli cihazı kullanırken, çocukları ve diğer tüm insanları uzak tutun.** Dikkatinizin dağılması kontrolü kaybetmenize yol açabilir.

Elektrik güvenliği

- Elektrikli cihazın fişi prize uygun olmalıdır. Hiçbir suretle fişi modifiye etmeyin. Topraklama bağlantısı olan cihazlarda (topraklı) adaptörler kullanmayın.** Modifiye edilmiş fişler ve uygun tipte duvar prizleri elektrik çarpması riskini azaltır.
- Gövdenin borular, radyatörler, ocaklar ve buzdolapları gibi toprak hattına bağlanmış yüzeylerle temasından kaçının.** Gövde toprağa bağlanırsa elektrik çarpması riski artar.
- Elektrikli cihazları yağmura veya neme maruz bırakmayın.** Elektrikli cihaza su sızdığı takdirde elektrik çarpması riski artar.
- Elektrik kablosunu uygunsuz şekilde kullanmayın. Elektrik kablosunu, elektrikli cihazı taşımak veya çekmek ya da fişi çekmek için kullanmayın. Elektrik kablosunu ısı kaynakları, yağ, kesici malzemeler veya hareketli aksamalardan uzak tutun.** Hasarlı veya dolaşmış elektrik kabloları elektrik çarpması riskini artırır.
- Elektrikli cihaz açık mekanda kullanırken, açık mekanda kullanıma uygun bir uzatma kablosu kullanın.** Açık mekanda kullanıma uygun bir kablo kullanmanız elektrik çarpması riskini azaltır.
- Elektrikli cihazı nemli bir yerde kullanırken, bir artık akım koruma aygıtı (RCD) kullanın.** Bir diferansiyel devre kesicinin (RCD) kullanımı, elektrik çarpması riskini azaltır.

Kişisel güvenlik

- Bir elektrikli cihazı kullanırken dikkatiniz dağılmasın, yaptığınız işe özen gösterin ve sağduyulu davranın. Bir elektrikli cihazı yorgun halde veya uyuşturucu, alkol ya da ilaç etkisi altındayken kullanmayın.** Elektrikli cihazların kullanımı esnasındaki anlık bir dikkat kaybı ciddi kişisel yaralanmalara yol açabilir.
- Kişisel koruyucu ekipmanlar kullanın. Daima göz koruyucuları kullanın.** Uygun koşullarda kullanıldıkları takdirde, toz önleyici maskeler, kaymayı önleyici güvenlik ayakkabıları, kasklar veya işitme koruyucular gibi koruma ekipmanları kişisel yaralanma riskini azaltır.
- Kazara çalışmayı/ateşlemeyi önleyin. Elektrik kaynağı ve/veya akü bağlantısını yapmadan önce, cihazı kaldırmadan veya taşımadan önce çalıştırma düğmesinin kapalı konumunda olduğundan emin olun.** Elektrikli aygıtları parmağınız düğmenin üzerindeki veya elektrikli cihaz çalışırken taşımak kazalara davetiye çıkarır.

- d. **Elektrikli cihazı çalıştırmadan önce ayar anahtarını çıkarın.** Anahtarın elektrikli cihazın döner bir kısmı üzerinde bırakılması, kişisel yaralanmalara sebebiyet verebilir.
- e. **Yetişmek için fazla uzanmaktan kaçının.** Sağlam dayanak noktaları bulun ve öngörülmeyen durumlarda, elektrikli cihazı **en iyi şekilde kontrol edebilmek için dengeyi daima koruyun.**
- f. **Uygun şekilde giyinin. Takılar veya bol giysiler kullanmayın. Saçlarınızı ve giysilerinizi hareketli parçalardan uzak tutun.** Bol giysiler, takılar veya uzun saçlar hareketli aksamlara yakalanabilirler.
- g. **Aspirasyon ve toplama aygıtlarının bağlanması için temin edilmiş aletler/aparatlar varsa, bunların doğru bir şekilde bağlanıp kullanıldığından emin olun.** Bu aygıtların kullanımı, tozların neden olduğu riskleri azaltabilir.
- h. **Cihazların sık kullanımıyla kazanılan aşınalık ve deneyimin rehavete yol açarak dikkat seviyenizi ve cihazların güvenlik prensiplerine uyma seviyenizi düşürmesinden kaçının.** İhmkarlık, bir anlık dikkatsizlik sonucu ciddi yaralanmalara yol açabilir.

Bir elektrikli cihazın kullanımı ve bakımı

- a. **Elektrikli cihazı zorlamayın. Yapacağınız uygulamaya uygun elektrikli cihazı kullanın.** Doğru tipte bir elektrikli cihaz, tasarlandığı hızda daha iyi ve daha güvenli şekilde çalışacaktır.
- b. **Düğme düzgün açılmıyor veya kapanmıyorsa, elektrikli cihazı kullanmayın.** Eğer düğmesi ile kontrol edemiyorsanız, elektrikli cihaz tehlikeli olabilir ve tamir edilmesi gerekir.
- c. **Elektrikli cihazlarda herhangi bir ayarlama, aksesuar değişikliği yapmadan veya depoya kaldırmadan önce, fişini prizden çekin ve/veya çıkarılabiliyorsa akü takımını çıkarın.** Bu koruyucu güvenlik önlemleri, elektrikli cihazın kazara çalışma riskini azaltır.
- d. **Elektrikli cihazları çocukların ulaşamayacağı bir yere yerleştirin ve bu cihazlar hakkında bilgisi olmayan ve bu talimatları okumamış kişilere kullandırmayın.** Elektrikli cihazlar, deneyimsiz kullanıcıların elinde tehlikelidir.
- e. **Elektrikli cihazların ve aksesuarların bakımı. Hareketli aksamlarda yanlış hizalama veya sıkışmanın söz konusu olmadığından, kırık parçalar veya elektrikli cihazın çalışmasını etkileyebilecek başka koşullar bulunmadığından emin olun. Cihaz hasarlı ise kullanmadan önce tamir ettirin.** Çoğu kazalar, elektrikli cihaz bakımının uygun şekilde yapılmamasından kaynaklanır.
- f. **Kesme cihazlarını bilenmiş ve temiz halde tutun.** Bakımı uygun şekilde yapılan keskin durumdaki kesme aygıtları, daha az sıkışma yapar ve kontrolü kolay olur.
- g. **Elektrikli cihazları, aksesuarları, uçları, vs., bu talimatlara uygun şekilde, çalışma koşullarını ve yapılacak işleri dikkate alarak kullanın.** Elektrikli cihazın öngörülenlerden farklı işlemler için kullanılması tehlikeli bir duruma sebebiyet verebilir.
- h. **Kulpları ve kavrama yüzeylerini kuru, temiz tutun, yağ ve gres kalıntılarından arındırın.** Herhangi bir kaygan kulp veya kavrama yüzeyi, beklenmedik hallerde cihazı güvenli bir şekilde tutmanızı ve kontrol etmenizi engeller.

Bir akülü cihazın kullanımı ve bakımı

- a. **Aküyü sadece üreticinin belirttiği şarj cihazıyla şarj edin.** Cihazın aküsüne uygun olmayan şarj cihazının kullanılması yangına neden olabilir.
- b. **Elektrikli cihazları sadece uyumlu akü takımları ile kullanın.** Farklı herhangi bir akü takımının kullanımı yaralanma veya yangına neden olabilir.

- c. **Akü takımı kullanımda olmadığında, iki kutup arasında bir temas neden olabilecek zımba telleri, bozuk paralar, anahtarlar, çiviler veya vidalar gibi metal nesnelere ya da diğer küçük metal nesnelere uzak tutulmalısınız.** Akü kutuplarının kısa devre olması yanmanıza veya bir yangına neden olabilir.
- d. **Akünün yanlış kullanım durumlarında sıvı kaçağı olabilir; temastan kaçınınız. Sıvıya kazara temas etmeniz halinde su ile yıkayın. Sıvı gözlerinize temas ederse derhal tıbbi yardım alın.** Aküden sızan sıvı, tahrişe veya yanmaya sebep olabilir.
- e. **Hasar görmüş veya üzerinde değişiklik yapılmış bir akü takımını veya aleti kullanmayın.** Hasarlı veya modifiye edilmiş aküler, beklenmedik reaksiyonlar sergileyerek yangın, patlama veya yaralanma riskine yol açabilir.
- f. **Aküyü veya akü takımını ateşe veya aşırı sıcaklığa maruz bırakmayın.** Ateşe veya 130 °C (265 °F) üzerindeki sıcaklıklara maruz kalması patlamalara neden olabilir.
- g. **Aküyü doğru şekilde şarj etmek için talimatlara riayet edin ve talimatlarda belirtilenden farklı bir sıcaklığa sahip ortamlarda şarj etmeyin.** Aküyü uygun olmayan şekilde veya belirtilen sıcaklıkların dışındaki sıcaklıklarda şarj etmek, aküye zarar verebilir ve yangın riskini artırabilir.

Yardım

- a. **Elektrikli cihazın bakımını kalifiye personele yaptırın ve sadece orijinal bileşenlerle özdeş yedek parçalar kullanın.** Bu şekilde cihazın güvenliğini garanti altına alırsınız.
- b. **Hasarlı bir aküye asla bakım için müdahale etmeyin.** Akülerin bakımı sadece üretici firma veya üreticinin yetkili servis merkezleri tarafından yapılmalıdır.

4.2.1 Yüksek çit biçme makinesi için güvenlik uyarıları

- a. **Yüksek çit biçme makinesini başınızın üzerinde kullanırken, daima baş koruması kullanın.** Düşen döküntüler, ciddi kişisel yaralanmalara neden olabilir.
- b. **Yüksek çit biçme makinesini kullanırken daima iki elinizle tutun.** Yüksek çit biçme makinesini iki elinizle tutmak, kontrolü kaybetmenizi önler.
- c. **Elektrik çarpması riskini azaltmak için, Yüksek çit biçme makinesini asla elektrik hatlarının yakınında kullanmayın.** Elektrik hatlarına temas veya yakınında kullanmak, ciddi yaralanmalara veya ölüme sonuçlanan elektrik çarpmasına neden olabilir.
- d. **Çim biçme/kesme makinesini kötü hava koşullarında, özellikle de yıldırım riski olduğunda kullanmayın.** Bu şekilde yıldırım çarpması riskini azaltmış olursunuz.
- e. **Tüm güç kablolarını ve diğer kabloları kesim alanından güvenli bir uzaklıkta tutun.** Güç kabloları ve diğer kablolar çalılarının altında kalarak görünmeyebilir ve bıçak tarafından kazara kesilebilir.
- f. **İşitme koruması kullanın.** Uygun koruyucu ekipmanlar işitme kaybı riskini azaltır.
- g. **Görünmeyen kabloları bıçağın kazara temas etme riskinden ötürü, çim biçme makinesini daima yalıtımlı kavrama yüzeylerinden tutun.** Bıçağın "akım taşıyan" kablolarla olası bir teması, çim biçme/kesme makinesinin açıktaki metal parçalarının "gerilime maruz kalmasına" ve dolayısıyla operatörün elektrik çarpması riskine maruz kalmasına yol açabilir.
- h. **Gövdenin tüm aksamalarını bıçaktan uzak tutun. Bıçaklar hareket ederken biçilen materyalleri çıkarmayın veya biçilecek materyali tutmayın.** Bıçaklar, düğmeye

basıldıktan sonra anında durmaz. Çit biçme makinesinin kullanımı esnasında bir anlık dikkatsizlik ciddi kişisel yaralanmalara yol açabilir.

- i. **Sıkışan malzemeleri çıkarırken veya çim biçme makinesi üzerinde bakım çalışması yaparken, tüm güç düğmelerini kapatın ve aküyü çıkartın veya bağlantısını kesin.** Sıkışan malzemeleri çıkarırken veya çim biçme/kesme makinesi üzerinde bakım çalışması yaparken makinenin beklenmedik şekilde çalışması, ciddi yaralanmalara neden olabilir.
- j. **Sıkışan malzemeleri çıkarırken veya çim biçme makinesi üzerinde bakım çalışması yaparken, tüm güç düğmelerini kapatın ve güvenlik kilidinin kilitli durumda olduğundan emin olun.** Sıkışan malzemeleri çıkarırken veya çim biçme/kesme makinesi üzerinde bakım çalışması yaparken makinenin beklenmedik şekilde çalışması, ciddi yaralanmalara neden olabilir.
- k. **Çim biçme/kesme makinesini kulpundan tutarak, bıçağı durmuş halde ve herhangi bir güç düğmesine basmamaya dikkat ederek taşıyın.** Çim biçme/kesme makinesinin doğru şekilde taşınması, makinenin beklenmedik şekilde çalışma riskini ve dolayısıyla bıçakların neden olacağı yaralanma riskini azaltır.
- l. **Çim biçme/kesme makinesini taşıırken veya muhafaza ederken, bıçak kapağını daima takın.** Çit biçme makinesinin doğru taşınması, bıçakların neden olduğu kişisel yaralanma riskini azaltır.

TR

4.3 KİŞİSEL KORUYUCU EKİPMANLAR (KKE)

Kişisel koruyucu ekipman (KKE) terimi ile, operatörü, işyerinde güvenliği veya sağlığı tehdit edebilecek risklere karşı korumak için giymesi ve kullanması amaçlanan her türlü ekipman ve bu amaca yönelik her türlü cihaz veya aksesuar kastedilmektedir. KKE'lerin kullanımı yaralanma tehlikesini ortadan kaldırmaz, fakat bir kaza halinde yaralanmanın etkisini azaltırlar.

Makinenin kullanımı sırasında kullanılması gereken kişisel koruyucu ekipmanların listesi aşağıda verilmiştir:

- **Takviyeli, kaymayan ve burnu çelik takviyeli olan kesilmeye karşı korumalı güvenlik ayakkabıları giyin.**
- **Koruyucu gözlükler veya yüz koruyucu süzgeçler takın.**
- **Gürültü önleyici aparat takın; örneğin kep veya susturucu aparatlar gibi.**



DİKKAT

Sesli tehlike sinyallerinin (bağırma, alarmlar, vs.) işitilmesi kısıtlanacağından, işitme koruyucuların kullanımı daha fazla dikkat ve tedbir gerektirir. Uygun koruyucu ekipmanlar işitme kaybı riskini azaltır.

- **Titreşimlerin maksimum emilimini sağlayan kesilmeye karşı korumalı eldivenler giyin.**
- **Onaylı olan koruyucu giysileri kullanın. Üzerinize tam olarak oturan, kesilmeye karşı dayanıklı bir kıyafet ve koruyucu bir kask giyin.**
- **Onaylı olan koruyucu giysileri kullanın. Ceket, önlük, koruyucu dizlik aksesuarları idealdir.**



DİKKAT

Koruyucu giysi size uygun olmalı ve hareketinizi engellememelidir. Uygun koruyucu kıyafet giyin. Makineye, çalılara veya başka şeylere takılabilecek gevşek giysiler, eşarplar, kravatlar veya takılar kullanmayın. Uzun saçları toplayın ve korumaya alın.

NOT

Uygun koruyucu giysiler seçimi hakkında bilgi almak için satıcınız ile temasa geçin.

5 KULLANIM KURALLARI

TR

Akülü elektrikli makine ile çalışma şekli

- Islak veya kaygan zeminde veya çalışma sırasında operatörün dengesini muhafaza edemeyeceği çok engebeli veya dik arazilerde çalışmaktan kaçınin.
- Dengenizin kaybolmasını önlemek için, toprak zemin üzerinde daima iki ayağınız üzerinde durarak kesme işlemi yapın.
- Asla koşmayın; yürüyün ve zeminin dengesizliğine ve herhangi bir engelin varlığına dikkat edin.
- Yere koymadan önce makineyi durdurun.
- Çalışılacak arazinin potansiyel risklerini değerlendirin ve özellikle yamaçlarda, engebeli, kaygan veya hareketli arazilerde güvenliğinizi sağlamak için gerekli tüm önlemleri alınız.
- Yamaçlarda, asla tırmanarak veya inerek değil, daima eğimin enine doğru çalışın.
- Uçurumlar, hendekler veya setlerin yakınlarında çok dikkatli olun.
- Makine yola yakın kullanıldığında trafiğe dikkat edin.
- Gerilim altındaki kabloların yakınlarında dikkatli olun.
- Makine, çalışma sırasında onu iki el ile sağlam bir şekilde tutamayan ve/veya bacakları üzerinde sabit bir şekilde duramayan kişiler tarafından kullanılmamalıdır.
- Makine birden fazla kişi tarafından kullanılmamalıdır.
- Kullanıcının yorgun olduğu veya kendini iyi hissetmediği durumlarda veya ilaç, alkol ya da reflekslerine ve dikkatine olumsuz etki eden maddelerin kullanılmış olması halinde makineyi asla kullanmayınız.

Yeni başlayanlar için öneriler

Makine ile ilk kez çalışmadan önce, makineyi sıkıca kavramayı deneyerek ve işin gerektirdiği hareketleri yaparak makine ile gerekli aşinalığı ve en uygun çalışma tekniklerini kazanmak, uygun ve gerekli olacaktır.

5.1 EK GÜVENLİK GEREKLİLİKLERİ

1. Talimatları dikkatlice okuyun.
2. Kumandalara ve makinenin uygun kullanımına aşinalık kazanın.
3. Makine kapatılmadan ve hareketli parçaların tamamen durmasından önce, tehlikeli hareketli parçalara dokunmamaya dikkat edin.
4. Koruyucu gözlükler takın.
5. Makinenin çocuklar tarafından veya talimatlara aşına olmayan kişiler tarafından kullanılmasına asla izin vermeyin.
6. Makineyi, insanlar, özellikle çocuklar veya hayvanlar yakınınızdayken kullanmayı bırakın.

7. Sadece gün ışığı varken çalışın.
8. Makineyi kullanmadan önce ve herhangi bir darbeden sonra, aşınma ve hasar emaresi olmadığını kontrol edin ve gerekli onarımları yapın. Güvenlikle ilgili olan veya olmayan tüm aygıtların çalışır durumda olduğunu kontrol edin.
9. Makineyi asla hasarlı veya eksik koruma ekipmanı ile kullanmayın.
10. Elleri ve ayakları daima kesme aygıtından, özellikle makine çalışırken uzak tutun.
11. Üretici tarafından tedarik edilmeyen veya tavsiye edilmeyen yedek parçaları veya aksesuarları asla kullanmayın.
12. Makineyi kontrol etmeden, temizlemeden veya makine üzerinde çalışmadan önce ve makine kullanılmadığında aküyü yuvasından çıkartın.
13. Soğutma havası yollarının döküntülerden arındırılmış olduğundan daima emin olun.
14. Her kullanımdan sonra aküyü yuvasından çıkarın ve olası hasarları kontrol edin.
15. Makineyi çocukların erişemeyeceği yerlerde muhafaza edin.
16. Kaza ve kırılma durumunda derhal çalışmayı bırakın.
17. Makineyi kötü hava koşullarında ve özellikle şimşekli havalarda ve yıldırım tehlikesi olan durumlarda kullanmayın.
18. Makineyi başka bir kişiye verirken daima aküyü çıkarın.

Akülü elektrikli cihazların doğru şekilde taşınması ve kullanımı

- a. Aküyü takmadan önce cihazın kapalı olduğundan emin olun. Cihaz açıkken akünün takılması kazalara neden olabilir.
- b. Aküleri şarj etmek için sadece üretici tarafından önerilen akü şarj cihazlarını kullanın. Akü şarj cihazları genellikle akü tipine özgüdür; diğer tipler ile kullanıldığında yangın riski vardır.
- c. Aletiniz için sadece öngörülen belirli aküleri kullanın. Diğer akülerin kullanılması, yaralanmalara ve yangın riskine neden olabilir.
- d. Kullanılmayan aküyü, kontaklarda kısa devreye neden olabileceklerinden, ofislerde kullanılan ataşlardan, bozuk paralardan, anahtarlardan, çivilerden, vidalardan veya diğer küçük metal nesnelere uzak tutun. Akü kontaktörleri arasında meydana gelen bir kısa devre, yanmalara veya yangına neden olabilir.
- e. Akünün iyi durumda olduğunu ve hiçbir hasar belirtisi olmadığını kontrol edin. Makineyi hasarlı veya yıpranmış bir akü ile kullanmayın.

5.2 AKÜLER İÇİN KULLANIM TALİMATLARI

Genel önlemler

- Akü asla açık olmamalıdır.

-



DİKKAT

Kullanılmış aküleri asla ateşe atmayın. PATLAMA TEHLİKESİ!

- Akü şarj cihazını sadece tip levhası üzerinde belirtilen şebeke gerilimi olan prizlere takın.
- Sadece orijinal akü kullanın.

- Uzun süreli kullanım sırasında akü ısınabilir. Şarj etmeden önce soğumasını bekleyin.
- Aküyü ve akü şarj cihazını çocukların erişemeyeceği yerlerde muhafaza edin.
- Akü şarj cihazını, buhar veya yanıcı maddelerin bulunduğu yerlerde kullanmayın.
- Aküleri yalnızca 10°C ila 40°C arasındaki sıcaklıklarda şarj edin.
- Aküleri asla 40°C'nin üzerindeki sıcaklıklarda muhafaza etmeyin.
- Hiçbir zaman akünün kontakları arasında kısa devre yapmayın ve bunları metal cisimlere temas ettirmeyin.
- Aküler taşınırken, kontakların birbirine bağlı olmadığından emin olun ve nakliye için metal kaplar kullanın.
- Akü kısa devresi patlamaya neden olabilir. Her halükarda kısa devre aküye zarar verir.
- Akü şarj kablosunun zarar görüp görmediğini düzenli olarak kontrol edin. Kablo zarar görmüş ise akü şarj cihazını değiştirmek gerekir.
- Aküyü kış için muhafaza etmeden önce tam olarak şarj edin.
- Akü sadece EN 60335-2-29/A11 Yönergesine uygun şarj cihazı ile şarj edilebilir.

6 MONTAJ

6.1 KESME APARATININ TAKILMASI (ŞEK. 3)

Tahrik borusunu (A), boru üzerindeki merkezleme deliği (E) ile aksesuar üzerindeki delik birbirine denk gelinceye kadar kesme aparatına (B) ittirerek takın. Merkezleme vidasını (C) ve ardından diğer vidayı (D) takın.

6.2 HALKA KULPUN TAKILMASI (ŞEK. 4)

- Akünün yuvasına takılmamış olduğundan emin olun.
- Ön kulpu (A), kapakla (C) birlikte transmisyon borusuna (B) takın.
- Vidaları (D) takın ve kolu sabitleyin.
- Sapın yeri kullanıcının gereksinimlerine göre belirlenecektir.



DİKKAT

Kulpu (A, Şek. 5) etiket okları (B, Şek. 5) ile arka sapın arasına monte edin. Bu montaj işlemi her iki kulp için de geçerlidir.

6.3 ARKA KORUMANIN MONTAJI

Korumanın iki parçasını birleştirin (A, Şek. 6). Vidalarla sabitleyin (B, Şek. 6).



DİKKAT

Arka korumanın takılması zorunludur.

6.4 AKÜNÜN MONTAJI

Aküyü, yerine kilitlenene kadar yuvasına iterek oturtun (Şek. 8).

DİKKAT

Sadece orijinal aküler kullanın. Uygun olmayan akülerin kullanılması yangın, patlama ve kişisel yaralanma riski ile sonuçlanabilir.

TR

DİKKAT

CRG şarj cihazında 2Ah ve 5Ah aküleri kullanabilirsiniz.

6.4.1 Akünün çıkartılması

Aküyü çıkarmak için tuşlara (B, Şek. 8) basın.

DİKKAT

Ayrıca akü ve şarj cihazının kullanma ve bakım kılavuzunu da dikkatlice okuyun!

7 ÇALIŞMAYA HAZIRLIK

7.1 MAKİNENİN KONTROLÜ

DİKKAT

Akünün yuvasına takılmamış olduğundan emin olun.

Çalışmaya başlamadan önce aşağıdakilerin yapılması gereklidir:

- hız kolunun ve güvenlik kolunun zorlamadan hareket edebilecek durumda olduğunu ve serbest bırakıldıklarında otomatik ve hızlı bir şekilde nötr konuma geri döndüklerini kontrol edin;
- güvenlik koluna basılmamış ise, hız kolunun kilitli kaldığını kontrol edin;
- soğutma havası yollarının/kanallarının tıkalı olmadığını kontrol edin;
- makinenin kulplarının ve korumalarının temiz ve kuru olduğunu, doğru bir şekilde monte edildiğini ve makineye sağlam bir şekilde sabitlenmiş olduklarını kontrol ediniz;
- kesici aygıtların ve korumaların hasar görmediğini kontrol ediniz;
- makinede, çarpmalardan veya diğer nedenlerden kaynaklanmış aşınma veya hasar emareleri olmadığını kontrol edin ve gerekli onarımları yapın;
- akünün iyi durumda olduğunu ve hiçbir hasar belirtisi olmadığını kontrol edin. Makineyi hasarlı veya yıpranmış bir akü ile kullanmayın;
- aküyü, 7.4 *Akünün şarj edilmesi* bölümünde belirtilen prosedürlere göre şarj edin.

7.2 ASKI (ŞEK. 10)

Aksesuar olarak kayış takımı tedarik edilebilir.

Makinenin dengeli olmasını ve yerden belirli bir yükseklikte sabit tutulmasını sağlar.

- Askıyı bağlayın.
- Makineyi kanca yardımıyla askıya takın (A, Şek. 10).
- Makinenin dengeli olması için, kancanın (B, Şek. 10) yerini ayarlayın.
- Makine doğru bir yüksekliğe gelecek şekilde kemeri ayarlayın.

DİKKAT

Askıları takın ve makineyi tırpanı kullanırken daima her iki elinizle sapları tutun.

7.3 AKÜ ŞARJ SEVİYESİ GÖSTERGESİ (ŞEK. 7).

Akü, şarj seviyesinin kontrol edilmesi için bir düğme (B) ile donatılmıştır. Düğmeye (B) basın ve akü gösterge LED'ine (C) bakarak akü seviyesini kontrol edin.

4 LED yanık	Akü şarj seviyesi yüksek.
3 LED yanık	Akü şarj seviyesi yüksek.
2 LED yanık	Akü şarj seviyesi azalıyor. Çalışmayı mümkün olan en kısa sürede durdurun.
1 LED yanık	Akünün şarjı bitmiştir. Çalışmayı hemen durdurun ve aküyü şarj edin. Aksi halde, akü kullanım ömrü önemli ölçüde kısılacaktır.
1 LED yanıp sönüyor	Akünün şarjı bitmiştir.
4 LED yanıp sönüyor	Aşırı sıcaklık.

7.4 AKÜNÜN ŞARJ EDİLMESİ

Doğru kullanım, şarj seviyesi modu ve şarj seviyesini izleme ve gösterge açıklaması hakkında bilgi için şarj cihazının kullanım ve bakım kılavuzuna bakın.

8 MAKİNEİNİN KULLANIMI

8.1 ÇALIŞTIRMA (ŞEK. 9)

DİKKAT

Makineyi başlatmadan önce hız kolunun serbestçe çalışıp çalışmadığını kontrol ediniz.

Makineyi çalıştırmadan önce aküyü (A, Şek. 8) yuvasına yerleştirin.

Makineyi çalıştırmak için:

1. Makineyi tek elle sağlam bir şekilde kavrayınız.
2. Kilitleme düğmesine (B) basın.
3. Hız kolunu (A) aktive edin.
4. Çalıştırdıktan sonra, kilitleme düğmesini (B) serbest bırakabilirsiniz.

8.2 MAKİNENİN DURDURULMASI (ŞEK. 9)

1. Hız kolunu (A) serbest bırakın, makine kilitlenme durumuna girecektir.
2. Aküyü çıkarın, bkz. 6.4.1 *Akünün çıkartılması* bölümü.

9 ÇALIŞMA MODLARI VE ÇALIŞMA TEKNİKLERİ

TR

DİKKAT

Sizin ve başkalarının güvenliği için:

1. Makineyi, talimatları dikkatle okumadan kullanmayın. Kumandalara ve makinenin uygun kullanımına aşinalık kazanın. Hızlı bir şekilde durdurmayı öğrenin.
2. Operatörün veya kullanıcının başka insanların veya eşyaların başına gelen kazalardan ve beklenmedik olaylardan sorumlu olduğunu hatırlatırız.
3. Çalışma sırasında uygun bir giysi giyin. Satıcınız iş güvenliğini sağlamak için iş kazalarını önleyici en uygun malzemeler konusunda sizi bilgilendirecek seviyededir.
4. Sadece gündüz ışığında veya iyi bir yapay ışık altında çalışın.
5. Çalışma alanını sonuna kadar denetleyin ve makine tarafından fırlatılabilecek tüm nesnelere (dallar, demir teller, görünmeyen kablolar, taşlar, vs.) toplayın.
6. Kesme aygıtından olası malzeme fırlatmalarına dikkat ediniz.
7. Makineyi durdurun ve aküyü yuvasından çıkarın:
 - makine anormal bir şekilde titremeye başlar ise; bu durumda derhal titreşimlerin nedenini araştırın ve bir Yetkili Servis Merkezinde gerekli kontrollerin yapılmasını sağlayın;
 - makineyi korumasız bıraktığınız her an;
 - makineyi kontrol etmeden, temizlemeden veya üzerinde çalışma yapmadan önce;
 - yabancı bir cisme çarptıktan sonra. Makineyi kullanmadan önce, hasar olup olmadığını kontrol edin ve gerekli onarımları yapın;
 - makine kullanımda olmadığında.
8. Yangın riskinden kaçınmak için, makineyi kuru yapraklar veya otların yakınında sıcak halde bırakmayın.

⚠ İKAZ

Hatalı bir şekilde kullanılan bir elektrikli makinenin başkalarına rahatsızlık verebileceğini unutmayın. Başkalarına ve çevreye saygı için:

- **Makineyi rahatsızlık verecek yerlerde ve saatlerde kullanmaktan kaçının.**
- **Kesim sonrasında ortaya çıkan malzemeleri imha etmek için yerel mevzuat ve düzenlemelere titizlikle uyun.**
- **Bozulmuş, aşınmış parçaların veya çevre üzerinde güçlü bir etkisi olan herhangi bir unsurun imha edilmesi için yerel yönetmeliklere sıkı sıkıya uyun.**

9.1 ÇALIŞMA MODLARI

⚠ DİKKAT

Çalışma sırasında makine daima iki elle sağlam bir şekilde kavranmalıdır.

Akü, şarjının tamamen boşalmasını engelleyen bir koruma ile donatılmıştır.

Akünün şarjı bitince makine otomatik olarak kapanır. Bu durumda makine derhal şarj edilmelidir.

9.2 YASAK OLAN KULLANIMLAR

⚠ DİKKAT

Kötü havalarda, görüşün zayıf olduğu, çok soğuk veya yüksek sıcaklıklarda kesim yapmayın. Düşebilecek kuru dallar olup olmadığını kontrol edin.

⚠ DİKKAT

Makineyi yalnızca uzman kişilere ve işleyişi ile kullanımını iyi bilen kişilere veriniz ve kullandırınız. Aynı zamanda, kullanmaya başlamadan önce okumak üzere kullanım talimatlarını içeren kılavuzu da temin edin.

- Makineyi yere indirmeden önce motoru kapatın. Motor çalışırken makineyi denetimsiz halde bırakmayın.
- Cihazın kollarını kuru, temiz ve yağdan arındırılmış olarak muhafaza edin.
- Elektrik kabloları yakınında çalışmayın.
- Sadece görüş mesafesi ve ışık yeterli iken çalışın.
- Koruyucuları giydiğinizde özellikle dikkat ediniz ve tetikte olun, çünkü bu gibi teçhizatlar tehlike işareti veren sesleri (çağrılar, sinyaller, uyarılar, vb.) duymanızı engelleyebilir.
- Eğimli veya engebeli arazi üzerinde çalışırken çok dikkatli olun.
- Bıçağın yabancı bir cisme çarpması halinde makineyi durdurun. Makineyi gözden geçirin ve gerektiği takdirde hasarlı kısımları tamir ettirin.
- Bıçağı kirden ve kumdan uzak tutunuz. Az miktarda kir bile bıçağın hızla körelmesine neden olur.
- Gerilmiş bir dalı keserken, geriye doğru fırlamasına dikkat ediniz, çünkü ağaç dalındaki gerilme serbest kaldığında size çarpabilir.

Makinenin uygunsuz kullanımı, garantinin geçersiz kalmasına ve Üretici firmanın her türlü sorumluluğu reddederek hasarlardan veya kişinin kendisinin ya da üçüncü şahısların yaralanmasından doğan masrafları kullanıcıya yüklemesine neden olur.

9.3 ÇALIŞMA ÖNLEMLERİ

DİKKAT

Makineyi çalıştırmadan önce bıçakların bloke olmadığından ve yabancı bir cisimle temas halinde olmadığından emin olun.

DİKKAT

Makine çalışırken, daima sol elinizle ön kulpu, sağ elinizle arka kulpu sıkıca kavrayın. Asla kolu/kulpu çapraz tutarak kullanmayınız. Çit biçme makinesini tek elle kullanmayın. Solak kullanıcılar ayrıca bu talimatları da okumalıdır. Uygun bir kesme pozisyonu alın.

Çit biçme makinesinin sapını başparmağınızla ve diğer parmaklarınızla sıkıca kavrayın.

DİKKAT

Sadece çitleri veya ahşap malzemeleri kesin. Metal, plastik, taş veya ahşap olmayan yapı materyallerini kesmeyiniz.

DİKKAT

Daima omuz askısını takınız. Çalıştıktan sonra redüktör kutusuna dokunmamaya dikkat edin; YANMA TEHLİKESİ.

DİKKAT

Hasarlı veya aşırı şekilde aşınmış bıçakları kullanmayınız. Bıçağın kilitlemesi / durması halinde, engeli kaldırmadan önce makineyi durdurunuz.

DİKKAT

Kuvvetli rüzgarlarda veya şiddetli yağış sırasında kesim yapmayın. Görüş zayıf olduğunda, aşırı sıcaklıklarda veya donma koşullarında asla kesim yapmayın.

DİKKAT

Arızalı bıçaklar kaza riskini artırabilir.

- Kesme aparatını kontrol edin. Kör, çatlak veya hasarlı bıçakları asla kullanmayın.
- Cihazın mükemmel çalışır durumda olduğunu kontrol edin. Somunların ve vidaların sıkılığını kontrol edin.



DİKKAT

Nasıl devam etmeniz gerektiğine karar veremediğiniz bir durumda, bir uzmana danışın. Satıcıya veya Yetkili Servise başvurun. Yatkın olmadığınız tüm kullanımlardan sakının.

TR

- Makineyi durdururken, makine tamamen durana kadar ellerinizi ve ayaklarınızı kesme ünitesinden uzak tutun.
- Keserken fırlayabilecek dal parçalarına dikkat edin.
- Yere çok yakın mesafede kesim yapmayın. Taşlar ve diğer nesnelere fırlayabilir.
- Çalışma alanında elektrik kabloları, böcekler ve hayvanlar gibi yabancı maddeler veya metal nesnelere gibi kesme aparatına zarar verebilecek diğer nesnelere bulunmadığından emin olun.
- Yabancı bir cisme çarpılması halinde veya güçlü titreşimler varsa, makineyi hemen durdurun. Bobin kablosunu bujiden ayırın. Cihazın hasarlı olup olmadığını kontrol edin. Olası hasarları tamir edin.
- Çalışırken bıçaklara bir şey takılırsa, bıçakları temizlemeden önce makineyi kapatın ve tamamen durmasını bekleyin. Bobin kablosunu bujiden ayırın.
- Son derece keskin olduğundan ve kolayca kesebildiğinden, kesme aparatının bakımını yaparken daima koruyucu iş eldivenleri giyin.
- Kesmeyi bitirir bitirmez hızlandırma kolunu bırakın ve makineyi rölantide çalıştırmaya devam edin. Çit biçme makinesini kesilecek malzeme olmadan tam motor devrinde çalıştırmak, bıçakta ve motorda gereksiz aşınmaya veya hasara neden olabilir.
- Kalın dallar veya diğer nesnelere bıçakları sıkıştırırsa, bıçakları serbest bırakmaya çalışmadan önce makineyi hemen durdurun.
- Makine çalışırken çit biçme makinesini iyi kavrayarak tutun. Parmaklarınız tutamağın etrafına dolanmalı, başparmaklarınızın sapın altından geçmelidir.

NOT

Çit biçme makinesi sapsız olarak da kullanılabilir. Bu durumda sapı ve çalışırken her zaman ön kılıf bölgesini sol elinizle tutun (C, Şek. 11).



İKAZ

Yere koymadan önce makineyi durdurun. Makineyi düz bir zemine koyun.

Kesim dönemi

Çit biçme makinesiyle ilgili tüm ulusal ve yerel kanunlara ve düzenlemelere uyun.

9.3.1 Çit biçme makinesinin ayarlanması (Şek. 13)

Çit biçme makinesinin transmisyona borusuna göre açısı, hem yukarı hem de aşağı (tam 180° aralık) (Şek. 12) 0° (tam uzatma) ve 90° (dik açı) arasında 14 pozisyonda hareket ettirilebilir.

Ayrıca, taşınmasını kolaylaştırmak için aksesuarı uygun konuma kilitleyerek transmisyona borusunun üzerine katlama imkanı da mevcuttur.

⚠ DİKKAT

Aksesuar taşıma konumunda katlanmış haldeyken makinenin çalıştırılması kesinlikle yasaktır.

Ayarlama işleminin sırası:

1. Makineyi kapatın.
2. Mekanizmayı devre dışı bırakmak için, iki serbest bırakma koluna (A, Şek. 13) aynı anda basın ve kolu (C) saatin tersi yönde çevirin.
3. Aksesuarı istenen pozisyonlara (konumlara) döndürün.
4. Kolu (C) serbest bırakın ve kolların (A) dişlerini seçici diske (B) takın.

TR

9.4 ÇİT BİTKİSİ KESME İŞLEMİ İÇİN ÇALIŞMA TEKNİĞİ

Önce canlı çitin iki tarafını kesiniz ve sonra üst kısmı kesiniz. Özellikle çok güçlü çitleri kesmeni halinde yavaş ilerleyiniz. Çitin sert bir budamaya ihtiyacı varsa, budamayı kademeli olarak birkaç geçişte yapın.

- **Dik kesme:** Bıçakların (Şek. 15) her iki tarafını kullanarak, aşağıdan yukarıya ve tersi şekilde bir yay oluşturacak şekilde kesin.
- **Yatay kesme:** En iyi kesme kalitesini elde etmek için bıçağı (5÷10°) kesme hareketi (Şek. 16) yönünde eğin.
- **Baş üzerinden kesme:** Çit biçme makinesini (Şek. 17) kullanarak, cihazı başın üzerinde hareket ettirin ve sola ve sağa hareket ettirerek, yükseklik olarak da geniş bir aralık elde edin.

⚠ DİKKAT

Kesim atıklarını evsel atık kutusuna atmayın. Organik gübre olarak kullanılabilirler.

⚠ DİKKAT

Daima güvenlik önlemlerine uyun. Kesme makinesi sadece canlı çitleri veya ufak çalılıkları kesmek için kullanılır. Çit biçme makinesinin üretici tarafından önerilmeyen aletlere takılması veya önerilmeyen uygulamalarda kullanılması yasaktır. Ağaç budamak veya çim biçmek için kullanmayın.

9.5 İŞ BİTTİĞİNDE

İş bittiğinde, makineyi daha önce belirtilen şekilde durdurun.

⚠ DİKKAT

Makineyi herhangi bir ortama yerleştirmeden önce, soğumasını bekleyin.

Yangın riskini azaltmak için makineyi çim, yaprak veya aşırı yağ kalıntılarından arındırınız; bir oda içinde kesim artığı malzemeleri içeren kapları bırakmayınız.

10 BAKIM

⚠ DİKKAT

- Bakım işlemleri sırasında daima koruyucu eldivenleri takın.
- Bakım işlemlerini motor veya akü sıcakken gerçekleştirmeyin. Makineyi durdurun ve soğumasını bekleyin. Bakımı makine kapalıyken ve akü çıkarılmış haldeyken yapın.
- Bakım yapılmaması veya yanlış bakım yapılması, güvenlik aygıtlarının çıkarılması veya değiştirilmesi ve/veya orijinal olmayan yedek parçaların kullanılması, operatörün veya üçüncü şahısların ciddi veya ölümcül şekilde yaralanmasına neden olabilir.

Temizlik işlemleri için yakıt (karışım) kullanmayın.

⚠ DİKKAT

Sizin ve başkalarının güvenliği için:

- Her kullanımdan sonra aküyü yuvasından çıkarın ve olası hasarları kontrol edin.
- Makinenin verimini ve güvenliğini zaman içinde korumak için doğru bir bakım şarttır.
- Makinenin her zaman güvenli çalışma koşullarında olduğundan emin olmak için somunları ve vidaları sıkılmış durumda tutun.
- Makineyi asla yıpranmış veya hasarlı parçalar ile kullanmayın. Hasarlı parçalar değiştirilmeli ve asla tamir edilmemelidir.
- Sadece orijinal yedek parçaları kullanın. Aynı kalitede olmayan parçalar makineye ve güvenliğine zarar verebilir.

⚠ DİKKAT

Bakım işlemleri sırasında aküyü yuvasından çıkarın.

10.1 MAKİNEİNİN SOĞUTULMASI

Aşırı ısınmayı ve makinenin zarar görmesini önlemek için, soğutma havası girişi ızgaraları daima temiz tutulmalı, çim ve döküntülerden arındırılmış olmalıdır.

10.2 BIÇAK (ŞEK. 18)

Ara sıra somunu (1) ve vidayı (2) sökün ve kabuk pislüklerini temizleyin.

⚠ DİKKAT

Biçak vidalarını iyice sıkmanız önerilir. Biçak ünitesi, bıçaklar arasındaki boşluğu otomatik olarak telafi edecek şekilde tasarlanmıştır.

10.3 AÇISAL REDÜKTÖR

Her 50 çalışma saatinde bir gres yağı seviyesini kontrol edin (B, Şek. 14).

10.4 BIÇAK REDÜKTÖRÜ

Her 20 çalışma saatinde bir gres yağı seviyesini kontrol edin (A, Şek. 14).

10.5 BİLEME (ŞEK. 19)

Bileme eđesini veya aşındırıcı taneciđi her zaman bıçak düzlemine göre 45° açıyla yönlendirin ve ayrıca:

- Daima kesici kenara doğru bileyin.
- Eđenin sadece ileri giderken bilelediđinden emin olun, geri dönerken kaldırın.
- Bir bileme taşı ile bıçaktaki çapakları giderin.
- Çok az malzeme çıkarın.
- Bilenen bıçakları geri takmadan önce, eđeleme materyallerini ortadan kaldırınız.

Aşınmış bir bıçađı bilemeye çalışmayınız. Yetkili Servise götürün veya deđiştirin.

10.6 OLAĐANDIŞI BAKIM

Gerekirse, yoğun kullanımlarda sezon sonunda veya normal kullanımlarda iki senede bir teknik yardım ađından uzman bir teknisyen tarafından genel bir kontrol yapılmasını sađlayın.

Size en yakın Yetkili Servisi aşıđıdaki adreste bulabilirsiniz:

<https://www.myemak.com/int/filiali-e-distributori/distributori>.



DİKKAT

- **Bu kılavuzda yer almayan tüm bakım işlemleri Yetkili Servis Merkezi tarafından gerçekleştirilmelidir. Makinenin sürekli ve düzenli işleyişini garanti etmek için zamanla gerçekleştirmek zorunda kalacağınız yedek parça deđişimlerinde yalnızca ORİJİNAL YEDEK PARÇALAR kullanmanız gerektiđini unutmayın.**
- **İzin verilmeyen modifikasyonların yapılması ve/veya orijinal olmayan yedek parçaların kullanılması, operatör veya üçüncü şahıslarda ciddi veya ölümcül yaralanmalara ve garantinin anında geçersiz kalmasına neden olabilir.**

10.7 BAKIM TABLOSU

TR

		Her kullanımı öncesi	Her yakıt doldurma işleminden sonra	Haftalık olarak	Zarar görmesi veya arızalanması halinde
Sadece normal işletim koşulları için lütfen aşağıdaki bakım aralıklarını takip etmeye önem veriniz. Günlük kullanım normalden daha uzunsa veya olumsuz kesme koşulları ortaya çıkıyorsa, önerilen frekanslar birbirleriyle yakınlaştırılmalıdır					
Tüm makine	Gözden geçirin (sızıntılar, çatlaklar ve aşınma)	x	x		
Kontroller: çalıştırma düğmesi, startör, hız kolu ve hız kesme kolu	Çalışmasını kontrol edin	x	x		
Bıçak	Gözden geçirin: hasar, keskinlik ve aşınma	x	x		
	Bileyiniz				x
Yağlayıcı	Gözden geçirin: sızıntılar, açıklıklar ve aşınma	x	x		
Tüm erişilebilir vidalar ve somunlar (karbüratör vidaları hariç)	Kontrol edin ve yeniden sıkın			x	
Akü	Akünün sağlam olduğunu kontrol edin	X			
	Akünün şarjını kontrol edin	X			
	Akü şarj cihazının sağlam ve çalışır durumda olup olmadığını kontrol edin	X			
	Akü ile makine arasındaki bağlantıları kontrol edin ve ayrıca akü ile akü şarj cihazı arasındaki bağlantıyı kontrol edin.		X		

11 NAKLİYE



DİKKAT

Makinenin araçla taşınması halinde, araca kayışlar vasıtasıyla düzgün ve sağlam bir şekilde sabitlendiğinden emin olun. Makine yatay konumda ve ayrıca bu makineler için geçerli nakliye yönetmeliklerinin ihlal edilmediği garanti edilerek taşınır.

Makineyi taşımanız gerekiyorsa, makineyi durdurun ve bıçak kılıfını takın.

Taşımasını kolaylaştırmak için aksesuarı aktarım borusunun üzerine takın ve bloke edin. Bu son işlem için, bkz. 9.3.1 *Çit biçme makinesinin ayarlanması (Şek. 13)* bölümü.

Eğer sadece aksesuarı taşımanız/nakletmeniz gerekiyorsa, kola bastırarak katlayabilirsiniz.

12 DEPOYA KALDIRMA



DİKKAT

Ayrıca akü ve şarj cihazının kullanma ve bakım kılavuzunu da dikkatlice okuyun!

TR

Makine uzun bir süre kullanılmayacaksa:

- Aküyü çıkarınız (doğru saklama için akü kullanım kılavuzunu da okuyunuz).
- Aküleri çocukların erişemeyeceği bir yerde, ışık almayan, tozdan ve aşındırıcı gazların olmadığı bir yerde saklayın. Doğrudan güneş ışığı alan bir yerde saklamaktan kaçının. 10 ÷ 40 °C arası sıcaklıkta saklayın. Lityum iyon akü için ideal saklama sıcaklığı 10 ÷ 20 °C arasındadır.
- Kullanım sırasında akü, makineyi kapatan ve çalışmasını durduran bir koruma cihazı ile tamamen deşarj olmaya karşı korunmaktadır.
- Yağ çıkış borusu ve pompasını da tamamen boşaltmak için makineyi boşa çalıştırın.
- Her çalışma bitiminde, makineyi toz ve kirden tamamen temizleyin, arızalı parçaları onarın veya değiştirin.
- Makine, hava koşullarına karşı korunaklı ve kuru bir yerde muhafaza edilmelidir.
- Makineyi çocukların erişemeyeceği bir yerde saklayın.
- Bir kış mevsiminden sonra tekrar çalıştırma ile ilgili prosedürler, makinenin normal çalıştırma için geçerli prosedürleri ile aynıdır (bkz. bölüm 8.1 *Çalıştırma (Şek. 9)*).

13 ÇEVRENİN KORUNMASI

Çevreyi korumak, makinenin kullanımında bir arada yaşama yararına ve yaşadığımız çevre için önemli ve öncelikli bir husus olmalıdır.

- Komşularımız için rahatsızlık verici bir unsur olmaktan kaçının.
- Kesim sonrasında ortaya çıkan malzemeleri imha etmek için yerel mevzuat ve düzenlemelere titizlikle uyun.
- Ambalaj malzemelerinin, yağların, yakıtın, akülerin, filtrelerin, bozulmuş, aşınmış parçaların veya çevre üzerinde güçlü bir etkisi olan herhangi bir unsurun imha edilmesi için yerel yönetmeliklere sıkı sıkıya uyun. Bu atıklar çöpe atılmamalı, ayrıştırılmalı ve malzemelerin geri dönüşümünü sağlayacak uygun toplama merkezlerine götürülmelidir.

13.1 SÖKÜM VE İMHA

Makine hizmet dışı bırakıldığında, çevreye atmayın, bir toplama merkezine yönlendirin.

Makinenin imalatında kullanılan malzemelerin büyük bir çoğunluğu geri dönüşümlü malzemelerdir; tüm metaller (çelik, alüminyum, pirinç) normal bir demir telafi merkezine teslim edilebilir. Bilgi için bölgenizdeki atık toplama hizmeti veren merkezlere başvurabilirsiniz. Makinenin sökümünden kaynaklanan atıkların imhası, toprağı, havayı ve suyu kirletmekten imtina ederek çevreye saygılı bir şekilde gerçekleştirilmelidir.

Her halükarda, konu ile yürürlükteki yerel mevzuat ve düzenlemelere uygun olmalıdır.

Makine hurdaya çıkarılacağı zaman, CE işaret etiketi de bu kılavuzla birlikte imha edilmelidir.

14 TEKNİK VERİLER

Motor		FIRÇASIZ
Makinenin maksimum elektrik gücü	HP / kW	0,9 / 0,7
Gerilim	V	40
Aygıt hızı	kesim/dak	2700
Makine toplam uzunluğu	m	2,35
Ağırlık	kg	4,8
Bıçak uzunluğu	mm	400
Bıçak adımı	mm	30
Döner bıçak		0° ile 180° arasında 11 pozisyona ayarlanabilir
∅ Transmisyon borusu (çubuk ∅ değeri)	mm	26 (8 mm çelik mil)

14.1 AKUSTİK EMİSYONLAR VE TİTREŞİMLER

		<i>Referans standartlar</i>	<i>BCi 35 HL - DSi 35 HL</i>
Ses basıncı ⁽¹⁾	L _{PA} av - dB(A)	2000/14/EC	86,6
Belirsizlik	dB(A)		1,7
Ölçülen ses gücü seviyesi	dB(A)	2000/14/EC	93,54
Belirsizlik	dB(A)		1,2
Garanti edilen ses gücü seviyesi	L _{WA} dB(A)	L _{WA} -2000/14/EC	95
Titreşim seviyeleri ⁽¹⁾	m/sn ²		4.0 Sol 2.5 Sağ
Belirsizlik	m/sn ²	EN 12096	1.5 Sol 1.5 Sağ

⁽¹⁾ Maksimum hızdaki değer.



DİKKAT

Elektrikli makinenin normal kullanımı sırasında ses emisyonları ve titreşim değerleri, makinenin kullanım şekline ve özellikle de kesilen materyale bağlı olarak beyan edilen değerlere göre değişiklik gösterebilir.

Operatörü, fiili kullanım koşullarında bir maruz kalma tahmini temelinde korumaya yönelik güvenlik önlemleri (çalışma döngüsünün tüm bölümleri dikkate alınarak, makinenin kapalı olduğu zamanlar ve tetikleme süresi haricinde devre dışı kaldığında) tanımlanmalıdır.

Uygun işitme koruyucularını seçmek için, talep üzerine üçüncü oktav bandı analizi tedarik edilebilir.

15 UYGUNLUK BEYANI

Ben aşağıda imzası bulunan,

**EMAK spa via Fermi, 4 – 42011 Bagnolo in Piano (RE)
İTALYA**

olarak, kendi sorumluluğum altında aşağıdaki makinenin:

1. Türü:

Şarjlı çit biçme makinesi

2. Markası: / Tip:

Oleo-Mac BCi 35 HL / Efco DSi 35 HL

3. Seri tanımı:

**Oleo-Mac BCi 35 HL: 638 XXX 0001 ÷ 638 XXX 9999 /
Efco DSi 35 HL: 638 XXX 0001 ÷ 638 XXX 9999**

Yönergenin/Yönetmeliğin hükümlerine ve müteakip değişikliklerine ve eklerine uygundur:

**2006/42/EC - 2014/30/EU - 2000/14/EC - 2011/65/EC -
2014/35/EU**

aşağıdaki uyumlaştırılmış standartlara uygun olduğunu beyan ederiz:

**EN 62841-1:2015+A11:2022 -
EN 62841-4-2:2019+A1/A11:2022 - EN 62233:2008 -
EN 55014 - 1:2017 - EN 55014 - 2:2015**

İzlenen uygunluk değerlendirmesi prosedürleri:

Ek V – 2000/14/EC

Ölçülen ses gücü seviyesi:

94 dB(A)

Garanti edilen ses gücü seviyesi:

95 dB(A)

Yapım yeri:

Bagnolo in piano (RE) İtalya - via Fermi, 4

Tarih:

30/11/2024

Teknik belgelerin verildiği yer:

İdari Merkez. - Teknik Müdürlük



Luigi Bartoli - C.E.O

TR

16 GARANTİ ŞARTLARI

TR

- Garanti süresi, malın teslim tarihinden itibaren başlar ve 2 (iki) yıldır.
- Malın bütün parçaları dahil olmak üzere tamamı garanti kapsamındadır.
- Malın ayıplı olduğunun anlaşılması durumunda tüketici, 6502 sayılı Tüketicinin Korunması Hakkında Kanun'un 11. maddesinde yer alan;
 - Sözleşmeden dönme,
 - Satış bedelinden indirim isteme,
 - Ücretsiz onarılmasını isteme,
 - Satılanın ayıpsız bir misli ile değiştirilmesini isteme, haklarından birini kullanabilir.
- Tüketicinin bu haklardan ücretsiz onarım hakkını seçmesi durumunda satıcı; işçilik masrafı, değiştirilen parça bedeli ya da başka herhangi bir ad altında hiçbir ücret talep etmeksizin malın onarımını yapmak veya yaptırmakla yükümlüdür. Tüketici ücretsiz onarım hakkını üretici veya ithalatçıya karşı da kullanabilir. Satıcı, üretici ve ithalatçı tüketicinin bu hakkını kullanmasından müteselsilen sorumludur.
- Tüketicinin, ücretsiz onarım hakkını kullanması halinde malın;
 - Garanti süresi içinde tekrar arızalanması,
 - Tamiri için gereken azami sürenin aşılması,
 - Tamirinin mümkün olmadığı için, yetkili servis istasyonu, satıcı, üretici veya ithalatçı tarafından bir raporla belirlenmesi durumlarında;
- Tüketici malın bedel iadesini, ayıp oranında bedel indirimini veya imkân varsa malın ayıpsız misli ile değiştirilmesini satıcıdan talep edebilir. Satıcı, tüketicinin talebini reddedemez. Bu talebin yerine getirilmemesi durumunda satıcı, üretici ve ithalatçı müteselsilen sorumludur.
- Malın tamir süresi 20 iş gününü geçemez. Bu süre, garanti süresi içerisinde mala ilişkin arızanın yetkili servis istasyonuna veya satıcıya bildirim tarihi, garanti süresi dışında ise malın yetkili servis istasyonuna teslim tarihinden itibaren başlar. Malın arızasının 10 iş günü içerisinde giderilememesi halinde, üretici veya ithalatçı; malın tamiri tamamlanıncaya kadar, benzer özelliklere sahip başka bir malı tüketicinin kullanımına tahsis etmek zorundadır. Malın garanti süresi içerisinde arızalanması durumunda, tamirde geçen süre garanti süresine eklenir.
- Malın kullanma kılavuzunda yer alan hususlara aykırı kullanılmasından kaynaklanan arızalar garanti kapsamı dışındadır.
- Tüketici, garantiden doğan haklarının kullanılması ile ilgili olarak çıkabilecek uyuşmazlıklarda yerleşim yerinin bulunduğu veya tüketici işleminin yapıldığı yerdeki Tüketici Hakem Heyetine veya Tüketici Mahkemesine başvurabilir.
- Satıcı tarafından bu Garanti Belgesinin verilmemesi durumunda, tüketici Gümrük ve Ticaret Bakanlığı Tüketicinin Korunması ve Piyasa Gözetimi Genel Müdürlüğü'ne başvurabilir.

ÜRETİCİ FİRMANIN			
ÜNVANI:	EMAK S.P.A		
ADRESİ:	Via E. Fermi, 4 - 42011 Bagnolo in Piano (Reggio Emilia) ITALYA		
WEB:	www.emak.it		
TEL/FAX:	+390522951555		
E-mail:	info@emak.it		
İTHALATÇI FİRMANIN			
ÜNVANI:	SEMAK MAKİNA TİC. VE SAN. A.S.		
MERKEZ ADRESİ:	GEBZE GÜZELLER O.S.B. İNÖNÜ MAH. ASIK VEYSEL SOK. NO:2 GEBZE /KOCAELİ - TÜRKİYE		
WEB:	www.semak.com.tr		
E-mail:	info@semak.com.tr		
SERVİS İSTASYONUNUN			
ÜNVANI	ADRESİ	YETKİLİSİ	TEL/FAX
SEMAK MAKİNA TİC. VE SAN. A.S.	GEBZE GÜZELLER ORGANİZE SANAYİ BÖLGESİ İNÖNÜ MAH. ASIK VEYSEL SOK. NO:2 GEBZE /KOCAELİ - TÜRKİYE	SELİM KELES	0262 723 2900 / 0262 723 2929

17 ARIZA TEŞHİSİ



DİKKAT

- **Makinenin çalıştırılmasının kesinlikle gerekmesi durumu haricinde, aşağıdaki tabloda önerilen tüm düzeltici testleri gerçekleştirmeden önce daima makineyi durdurun ve aküyü çıkarın.**
- **Olası tüm sebepler kontrol edildikten sonra halen problemin giderilememesi halinde, bir Yetkili Servise danışın. Bu tabloda listelenenlerden farklı bir problemin tespit edilmesi halinde, bir Yetkili Servise danışın.**

TR

SORUN	OLASI NEDENLER	ÇÖZÜM
Düğme kullanılarak makine çalıştırılmıyor	Akü yok veya doğru takılmamış	Akünün yuvasına iyi oturduğundan emin olun
	Akünün şarjı bitmiş	Şarj durumunu kontrol edin ve aküyü yeniden şarj edin
Makine çalışma sırasında duruyor	Akü yok veya doğru takılmamış	Akünün yuvasına iyi oturduğundan emin olun
	Akünün şarjı bitmiş	Şarj durumunu kontrol edin ve aküyü yeniden şarj edin
Düşük akü ömrü	Daha yüksek akım emilimi ile ağır kullanım koşulları	Kullanımı optimize edin
Akü şarj cihazı aküyü şarj etmiyor (yeşil LED yanık)	Kirli kontaklar	Kontakları temizleyin
Akü şarj cihazı aküyü şarj etmiyor (hiçbir LED yanmıyor)	Şarj cihazında gerilim yok	Fişin takılı olduğunu ve prizde gerilim olduğunu kontrol edin
	Akü şarj cihazı arızalı	Orijinal bir yedek parça ile değiştirin
Makine marş basıyor ve çalışıyor, ancak bıçak hareket etmiyor.	Yanlış bıçak takılmıştır.	Bir Yetkili Servis ile temasa geçiniz.
	Bıçak hasar görmüştür.	Bir Yetkili Servis ile temasa geçiniz.



DİKKAT

Motor çalışırken asla bıçağa dokunmayınız.

Emak S.p.A.
42011 Bagnolo in Piano (RE) Italy
www.myemak.com
www.youtube.it/EmakGroup